

TALVESADAM

Sadama eeskiri

Pärnu Haldusteenused
Suur -Sepa 16 Pärnu

2013

Sadama pidaja deklaratsioon:

Käesolev sadama eeskiri on kohustuslik ja laieneb kõikidele sadamat külastavatele laevadele sõltumata laeva riigilipust.

Sadama eeskiri on kohustuslik ja laieneb kõikidele füüsilistele ja juriidilistele isikutele, kes asuvad sadama territooriumil ja veealal.

Isikud, kes on rikkunud käesolevat eeskirja, võetakse vastutusele vastavalt Eesti Vabariigis kehtivatele seadustele. Sadamale tekitatud materiaalne kahju kuulub heastamisele vastavalt kehtivale seadusandlusele.

Käesoleva eeskirja mittetundmine ei vabasta vastutusest nende rikkumise korral.

veeb: www.talvesadam.ee; www.haldusteenused.ee

e-mail: info@talvesadam.ee; info@haldusteenused.ee

telefon: + 372 50 377 32; +372 53 000 550

Sisukord

| | | |
|--------|--|-----|
| 1. | Sadama üldandmed | 4 |
| 1.1. | Sadama pidaja | 4 |
| 1.2. | Sadama asukoht, sadama maa-ala ja akvatoorium | 4 |
| 1.3. | Sadamaala skeem ning navigatsioonimärkide ja tähiste asendiplaan | 4 |
| 1.4. | Sadama tehnilised andmed | 4 |
| 1.5. | Veesõidukite gabariidipiirangud | 4 |
| 1.6. | Keskonnakaitse nõuetest, lasti ohtlikkusest jm tulenevad piirangud | 4 |
| 1.7. | Sadama tööaeg | 5 |
| 1.8. | Sadama navigatsioonihooaeg | 5 |
| 1.9. | Kohaliku aja erinevus UTC-st | 5 |
| 1.10. | Üldandmed sadamas tegutsevate ettevõtjate kohta | 5 |
| 2. | Veesõidukite sadamasse sisenemise, sadamas seismise ja sadamast lahkumise korraldus | 5 |
| 2.1. | Sisenemis- ja väljumiskavatsusest teatamine | 5 |
| 2.2. | Sisenemis- ja väljumisloa andmine | 5 |
| 2.3. | Sisenemis- ja lahkumisteatise menetlemine ja nõutav informatsioon | 5 |
| 2.4. | Sisenemisformaalsuste korraldamine ja nõutavad dokumendid vastavalt karantiini, tolli – ja piirivalverežiimile | 6 |
| 2.5. | Karantiini-, tolli- ja piirivalveformaalsused ning dokumentide vormistamine | 6 |
| 2.6. | Side korraldamine veesõidukitega sadamasse sisenemisel, sadamas seismisel ja sadamast väljumisel | 6 |
| 2.7. | Nõuded sildunud veesõidukitele | 6 |
| 2.7.1. | Kohustused, piirangud | 6 |
| 2.7.2. | Keelud, muud tingimused | 6 |
| 2.8. | Sise- ja tekitööd sildunud veesõidukitel | 7 |
| 3. | Laevaliikluse korraldus sadama akvatooriumil | 7 |
| 3.1. | Veesõidukite liiklemine sadama akvatooriumil | 5 |
| 3.2. | Veesõidukitele esitatavad nõuded liiklemisel normaali- ja eritingimustes, manööverdamisel ja ümberpaigutamisel | |
| 3.3. | Sildumine | 7 |
| 3.4. | Pukseerimine | 7 |
| 3.5. | Liiklus jääoludes | 7 |
| 3.6. | Erinõuded sõltuvalt veesõiduki klassist, laadungi iseloomust | 7 |
| 4. | Osutatavad sadamateenused ja nendega seonduvad teenused ning nende osutamise korraldus | 7 |
| 4.1. | Lastimine, lossimine, kaupade ladustamine ja hoiustamine (sh ohtlikud kaubad) | 7 |
| 4.2. | Stividoritööd | 8 |
| 4.3. | Veega varustamine | 8 |
| 4.4. | Laevaheitmete ja lastijäätmete vastuvõtt | 8 |
| 4.5. | Kütuse ja määrdeainetega varustamine | 8 |
| 4.6. | Tuukritööd | 8 |
| 4.7. | Remondi- ja värvimistööd | 8 |
| 4.8. | Veesõiduki ühendamine side-, energia- ja muude kaldasüsteemidega | 8 |
| 4.9. | Muud sadama poolt osutatavad teenused | 8 |
| 5. | Reisijate teenindamise korraldus sadamas | 8 |
| 5.1. | Laevale ja laevalt mahamineku korraldamine | 8 |
| 5.2. | Piletimüügi korraldamine | 9 |
| 5.3. | Ohutusnõuded | 9 |
| 5.4. | Teenused reisijatele | 9 |
| 6. | Meditšiiniabi korraldamine sadamas | 9 |
| 6.1. | Sadama meditsiinipunkti olemasolu | 9 |
| 6.2. | Meditšiiniabi väljakutse võimalused | 9 |
| 7. | Tuleohutusnõuded sadamas ja päästetööde korraldus | 9 |
| 7.1. | Tuleohutusnõuded sadamas | 9 |
| 7.2. | Tuleohutusnõuded sadamas seisvatel laevadel | 9 |
| 7.3. | Pääste- ja tuletõrjevahendite paigutus | 9 |
| 7.4. | Sadama reostustõrje plaan | 10 |
| 8. | Päästeasutuse ja muu abi andva või järelvalvet teostava asutuse väljakutsumise kord | 10 |
| 8.1. | Päästeamet | 10 |
| 8.2. | Politsei | 10 |
| 9. | Liikluse korraldus sadama maaalal | 10 |
| 10. | Lisad | 10, |
| | 11 | |

1. Sadama üldandmed

1.1. Sadama pidaja

- Pärnu Haldusteenused;
- Riigi- ja kohaliku omavalitsuse asutuste riikliku registri number: 75038471;
- Aadress: Suur Sepa 16, Pärnu.

1.2. Sadama asukoht, sadama maa-ala ja akvatoorium

- Koordinaadid: 58°23'71''N ; 24°29'32' E;
- Postiaadress: Suur – Sepa 16, Pärnu;
- Sadam asub Pärnu vallikraavis ja on ligipääsetav veeala kõikidest külgedest. Sadama maa-alaks on katastriüksus 62510:001:3920, aadressiga Sadama 2, Pärnu;
- Sadama akvatooriumiks on kogu Pärnu vallikraavi veeala alates piiripunktide 6 (58° 23' 12.660"N; 24° 29' 30.730"E) ja 7 (58° 23' 12.270"N; 24° 29' 29.400"E) vahelisest joonest. (lisa 1).

1.3. Sadamaala skeem ning navigatsioonimärkide ja tähiste asendiplaan

- Sadamaala skeem on esitatud lisa 2;
- Talvesadamas navigatsioonimärgid puuduvad.

1.4. Sadama tehnilised andmed

- Sadama veealale sissepääsuks tuleb läbida Pärnu Sadama akvatoorium (vt. lisa1) ja sisenedes Pärnu Vallikäärü jalakäijate sild. Silla alumiste konstruktsioonide ja „0“ veepinna vaheline kõrgus on 3 meetrit. Kõrgemad veesõidukid peavad tellima silla avamise. Silla avamist korraldab sadamakapten. Silla alt (või avatud silla vahelt) läbisõitmise otsuse langetab alati konkreetset manöövrit teostava veesõiduki kapten arvestades seejuures hetke veetaset, puhuvat tuult jm olulisi ilmastikuolusid;
- Sadamas on 28 käigupoomidega ujuvkai kohta (kai nr.1 vt. Lisa 2);
- Külkkaide pikkused on järgmised: kai 1 – 35 m; kai 2 – 33 m; kai 3 – 106 m;
- Ujuvkaide kõrgus veepinnast on 0,6 m;
- Sadama akvatooriumis asub ka ärihoonele Sadama tn. 4, Pärnu kuuluv ujuvkai pikkusega 36 m (kai 4. vt lisa 2). Nimetatud kai kasutustingimused sätestavad Sadama tn. 4 ärihoone omanikud ja sellel kail sadamateenuseid ei osutata;
- Sõltuvalt laeva gabariitidest määrab sobiva koha sildumiseks sadamakapten . Kiilu alune vaba vee tase peab seejuures olema vähemalt 10 % väikelaeva süvisest.

1.5. Veesõidukite gabariidipiirangud

- Sadamasse võivad siseneda ujuvvahendid mille maksimaalmõõtmed on: pikkus 18 m, laius 6 m ja süvis 2,0 m (L=18 m, B=6 m, T=2,5 m);
- Kiilualune vaba vesi peab olema 10 % väikelaeva süvisest;
- Kokkuleppel sadamakapteniga on lubatud siseneda sadamasse ka suuremate gabariitidega ujuvalusel (maksimaalse pikkusega kuni 24m).

1.6. Keskkonnakaitse nõuetest, lasti ohtlikkusest jm tulenevad piirangud

- Üldised keskkonnakaitse alased nõuded tulenevad kehtivatest õigusaktidest;

- Sadamaalal ei tohi tegeleda ohtlike ainete laadimise, lossimise ega töötlemisega.

1.7. Sadama tööaeg

- Navigatsioonihooajal on sadam avatud ööpäevaringselt
- Sadamakapteni tööaeg on 15. septembrist – 1. maini esmaspäevast reedeni (v.a. riigipühad) kl. 08.00 – 17.00. ja 1. maist kuni 1. septembrini on sadamakapten või teda asendav isik väljakutsutav ööpäevaringselt. Vastav kord kehtestatakse sadama valdaja otsusega.
- Kõikides Talvesadama töökorraldust puudutavates küsimustes on võimalik saada informatsiooni veebiaadressilt: www.talvesadam.ee ja telefonilt: + 372 50 377 32

1.8. Sadama navigatsioonihooaeg

- Navigatsiooniperiood on 1. maist kuni 1. novembrini, kuid on ka sõltuv jääoludest. Jääkatte olemasolu korral navigatsiooniperiood katkeb või lüheneb.

1.9. Kohaliku aja erinevus UTC-st

- Kohalik aeg erineb universaalajast (UTC) + 2 tundi, Eesti Vabariigi seadusandlusega kehtestatud suveajal (märtsi viimasest pühapäevast kuni oktoobri viimase pühapäevani) +3 tundi.

1.10. Üldandmed sadamas tegutsevate ettevõtjate kohta

- Pärnu Haldusteenused – sadamateenused;
- Ärihoone Sadama 4, Pärnu – ujuvkai (vt. lisa 2. kai nr 4) haldamine

2. Veesõidukite sadamasse sisenemise, sadamas seismise ja sadamast lahkumise korraldus

2.1. Sisenemis- ja väljumiskavatsusest teatamine

- Sisenemiseks ja väljumiseks Talvesadamasse peab nii välisriigi kui ka Eesti lipu all sõitev laev informeerima sellest sadamakaptenit või –korrapidajat vähemalt 1 tund enne eeldatavat saabumist sadamasse või väljumist sadamast. Hooajaliste lepingutega on võimalik leppida kokku teistsugune teavitamise kord.
- Sadamal raadiokutsung puudub.
- Sadamakapteni kontakttelefon on: + 372 50 377 32

2.2. Sisenemis- ja väljumisloa andmine

- Sisenemis- ja väljumisloa annab Talvesadama sadamakapten või teda ametlikult asendav isik.
- Hooajaliste lepingutega on võimalik leppida kokku teistsugune teavituskord.

2.3. Sisenemis- ja lahkumisteatise menetlemine ja nõutav informatsioon

Laeva saabumine ja lahkumine tuleb vormistada Sadama sisse- ja väljasõitude registreerimise raamatus. Loa saamiseks tuleb esitada järgmised andmed:

- Laeva nimi ja number, lipp, tüüp
- Saabumise aeg
- Lahkumise aeg
- Laeva pikkus, laius, süvis
- Inimeste arv pardal

- Lahkumissadam
- Kapteni nimi ja kontaktandmed

Sisse- ja väljasõitude raamat asub aadressil: Suur - Sepa 16, Pärnu

2.4. Sisenemisformaalsuste korraldamine ja nõutavad dokumendid vastavalt karantiini, tolli – ja piirivalverežiimile

- Talvesadam ei ole rahvusvaheliseks liikluseks avatud piiripunkt ja sadam ei teosta piirikontrolli. Välisvetest saabuv väikelaev peab enne Talvesadamasse sisenemist läbima piirivalve- ja tolliformaalsused mõnes teiseses sadamas, kus on rahvusvaheliseks laevaliikluseks avatud piiripunkt ja kus teostatakse piirikontrolli.
- Väljapoole Schengeni viisaruumi riike suunduv laev peab Talvesadamast väljumisel läbima piirikontrolli mõnes teises sadamas, kus on rahvusvaheliseks liikluseks avatud piiripunkt ja kus teostatakse laevadele piirikontrolli.
- Karantiini- ja sanitaarjäreelvalve kutsutakse sadamasse, kui veesõiduk saabub nakkusohtlikust piirkonnast, kui pardal viibib nakkuskahtlane või nakkushaige isik.

2.5. Karantiini-, tolli- ja piirivalveformaalsused ning dokumentide vormistamine

- Karantiini-, tolli- ja piirivalveformaalsused ning vastavad dokumendid vormistavad selleks volitatud ametkonnad.

2.6. Side korraldamine veesõidukitega sadamasse sisenemisel, sadamas seismisel ja sadamast väljumisel

- Side on korraldatud telefoni teel.

2.7. Nõuded sildunud veesõidukitele

2.7.1. Kohustused, piirangud

- Sadamakapteni korraldused, mis puudutavad veesõidukite seismist või ümberpaigutamist, on kohustuslikud aluste omanikele ja kaptenitele.
- Kõikidel veesõidukitel peab olema nõuetekohane märgistus.
- Kinnitusotsad peavad olema kinnitatud ainult selleks ettenähtud pollarite või aasade külge ja laev peab olema venderdatud.
- Veesõidukite seimine parras-pardas, võib toimuda sadamakapteni loal.
- Veesõiduki meeskond peab vajadusel korrigeerima kinnitusotsi ja vendreid, et muutunud oludes tagada ohutu seimine sadamas.

2.7.2. Keelud, muud tingimused

- Ilma sadamakapteni või –korrapidaja loata veesõidukite ümberpaigutamine ning veest välja (vette) tõstmine
- Territooriumi ja akvatooriumi reostamine.
- Keskkonnareostust tekitavate tööde teostamine.
- Suplemine, ujumine
- Kütteinete ja õlide hoidmine kail
- Ujuv vahendite tankimine kanistritest
- Ujuv vahendi omavoliline kaldasüsteemidesse lülitamine
- kasutada väikelaeval WC, kui puudub fekaalvee kogumise paak
- Kuulata laevadel valju muusikat või käituda rahu häirivalt alates 22.00 kuni 09.00.
- Sadam ei vastuta kahju eest, mis võib tekkida valveta territooriumil ja akvatooriumil salajaste varguste tormi või tuleõnnetuse tagajärjel

2.8. Sise- ja tekitööd sildunud veesõidukitel

- Sise- ja tekitööd, mis ei too kaasa keskkonnareostust on lubatud
- Remonditööd, mis tekitavad suurt müra, prahti, tuleb kooskõlastada sadamakapteniga

3. Laevaliikluse korraldus sadama akvatooriumil

3.1. Veesõidukite liiklemine sadama akvatooriumil

- Liiklemisel kehtivad „Rahvusvahelised Laevade Kokkupõrke Vältimise Reeglid“

3.2. Veesõidukitele esitatavad nõuded liiklemisel normaal- ja eritingimustes, manööverdamisel ja ümberpaigutamisel

- Sisse- ja väljasõidul on eelis väljasõitvatel laevadel
- Sadama akvatooriumil liigutakse mootori jõul
- Liikumise kiirus ei tohi ületada 5 km/h ja/või tuleb valida nii, et ei tekiks ahtrilainet
- Piiratud nähtavuse korral (alla 50 m) või tuule kiirusel üle 15 m/s annab liikumisloa sadama akvatooriumil sadamakapten
- Liikumisel sadama akvatooriumil ei tohi järel vedada (tragida) ankrut.
- Veesõidukite ümberpaigutamist võib teostada ainult sadamakapteni loal

3.3. Sildumine

- Sildumiskoha määrab sadamakapten
- Sildumisel tuleb järgida hea merepraktika nõudeid
- Sildumisel ei tohi ohustada teisi ujuvvahendeid ega sadamarajatisi
- Veesõiduk peab olema varustatud piisaval hulgal ja piisava tugevusega otste ja vendritega.
- Ankurdamine sadama akvatooriumil toimub vaid kooskõlastatult sadamakapteniga

3.4. Pukseerimine

- Pukseerimine sadamaalal toimub ainult sadamakapteni nõusolekul

3.5. Liiklus jääoludes

- Laevaliiklust jääoludes ei toimu

3.6. Erinõuded sõltuvalt veesõiduki klassist, laadungi iseloomust

- Erinõuded esitab veesõidukile sadamakapten vastavalt vajadusele

4. Osutatavad sadamateenused ja nendega seonduvad teenused ning nende osutamise korraldus

4.1. Lastimine, lossimine, kaupade ladustamine ja hoiustamine (sh ohtlikud kaubad)

- Lastimist, lossimist, kaupade ladustamist ja hoiustamist (sh ohtlikud kaubad) sadamas ei korraldata

- Statsionaarne laadimistehnika sadamas puudub

4.2. Stividoritööd

- Stividoritööd sadamas ei korraldata

4.3. Veega varustamine

- Veevarusid on võimalik täiendada kail nr1. (vt. lisa 2)
- Veevarusid on lubatud täiendada ainult kokkuleppel sadamakapteniga

4.4. Laevaheitmete ja lastijäätmete vastuvõtt

- Laevaheitmete vastuvõtt toimub üksnes harrastusmeresõitjate veesõidukitel
- Majandustegevust korraldavate veesõidukite laevaheitmeid ja lastijäätmete vastuvõttu sadam ei korralda

4.5. Kütuse ja määrdeainetega varustamine

- Kütuse ja määrdeainetega varustamist sadamas ei toimu.

4.6. Tuukritööd

- Tuukritöid sadam ei teosta
- Veealuste tööde teostamiseks peab saama loa sadamakaptenilt

4.7. Remondi- ja värvimistööd

- Väikesemahulisi remonditöid on võimalik sadamas teha, kuid sadam neid teenuseid ei osuta
- Remondi- ja värvimistööd tuleb kooskõlastada sadamakapteniga

4.8. Veesõiduki ühendamine side-, energia- ja muude kaldasüsteemidega

- Veesõiduki sidesüsteemidega ühendamise võimalus sadamas puudub
- Ühendamine energia- ja muude kaldasüsteemidega toimub sadamakapteni loal

4.9. Muud sadama poolt osutatavad teenused

Talvesadam on oma tegevuses orienteerunud harrastusmeresõitjate teenindamisele
Sadam ja sadamas asuvad ettevõtted pakuvad:

- Kaikohtade rentimist
- Sorteeritud olmeprügi vastuvõttu
- WC kasutamise võimalust
- Sõude- ja mootorpaatide ja tüürimist

Teenuste hinnakiri asub sadama veebilehel www.talvesadam.ee ja/või Pärnu Haldusteenuste kontoris
aadressil: Suur Sepa 16, Pärnu

5. Reisijate teenindamise korraldus sadamas

5.1. Laevale ja laevalt mahamineku korraldamine

- Veesõidukid, mis teenindavad reisijaid, korraldavad ise alusele mineku ja aluselt mahatuleku

5.2. Piletimüügi korraldamine

- Piletimüügi veesõidukitele, mis teenindavad reisijaid korraldab aluse omanik või operaator

5.3. Ohutusnõuded

- Veesõidukite kaptenid, mis teenindavad reisijaid peavad kindlustama aluse ohutu seismise sadamas, alusel oleva vara kaitse, samuti inimeste ohutu alusele peale- ja mahamineku
- Reisijaid teenindaval alusel peab olema ohutu laevatrepp, mille all on kaitsevõrk ning mille juures peab olema viskeliiniga päästerõngas. Pimedal ajal peab olema trepp valgustatud

5.4. Teenused reisijatele

- Spetsialiseeritud reisijate teenindust sadamas ei toimu

6. Meditsiiniabi korraldamine sadamas

6.1. Sadama meditsiinipunkti olemasolu

- Meditsiinipunkt sadamas puudub
- Sadamakapteni käsutuses on esmaabikarp
- Lähim meditsiiniabi punkt asub aadressil: Ristiku 1 , Pärnu

6.2. Meditsiiniabi väljakutse võimalused

- Lähim telefon asub Viiking SPA Hotel hoones aadressiga: Sadama 15, Pärnu ja Pärnu Jahtklubi hoones.
- Vältimatut abi saab tellida telefonil 112

7. Tuleohutusnõuded sadamas ja päästetööde korraldus

7.1. Tuleohutusnõuded sadamas

- Kõikidele sadama rajatistele peab olema tagatud vaba juurdepääs
- Lahtise tulega seotud tööd sadamas on keelatud
- Keevitustööde tegemiseks tuleb saada luba sadamakaptenilt
- Tulekahjust tuleb viivitamatult teatada Päästeametile (112) ja sadamakaptenile

7.2. Tuleohutusnõuded sadamas seisvatel laevadel

- Sadamas seisvate veesõidukite pääste- ja tuletõrjearustus peab olema töökorras ja täielikus valmisolekus selle võimalikuks kasutamiseks
- Tuleohutuse eest veesõidukil vastutab veesõiduki kapten
- Tuleohutlikud tööd veesõidukil tuleb kooskõlastada sadamakapteniga
- Tulekahju korral sadamas või sadamas seisval veesõidukil peavad kõik teised laevad valmis seadma oma tuletõrje- ja päästevahendid, samuti peamasina, et osutada abi tulekahju kustutamisel või vajaduse korral evakueerida laev ohutusse kohta.

7.3. Pääste- ja tuletõrjevahendite paigutus

- Kaid on varustatud päästepostidega (viskeliiniga päästerõngas, pootshaak, redel), mis on nähtaval kohal ja neile on tagatud juurdepääs
- Esmased tulekustutusvahendid asuvad sadamakapteni või teda asendava isiku juures

7.4. Sadama reostustõrje plaan

- Ohtliku reostuse ilmnedes tuleb viivitamatult võtta ühendust Keskkonnainspeksiooniga telefonil 1313.

8. Päästeasutuse ja muu abi andva või järelvalvet teostava asutuse väljakutsumise kord

8.1. Päästeamet

- Päästeasutus kutsutakse välja kas iseseisvalt või läbi sadamakapteni
- Päästeteenistuse telefon: 112

8.2. Politsei

- Politsei kutsutakse välja kas iseseisvalt või läbi sadamakapteni
- Politsei telefon: 110 või 112

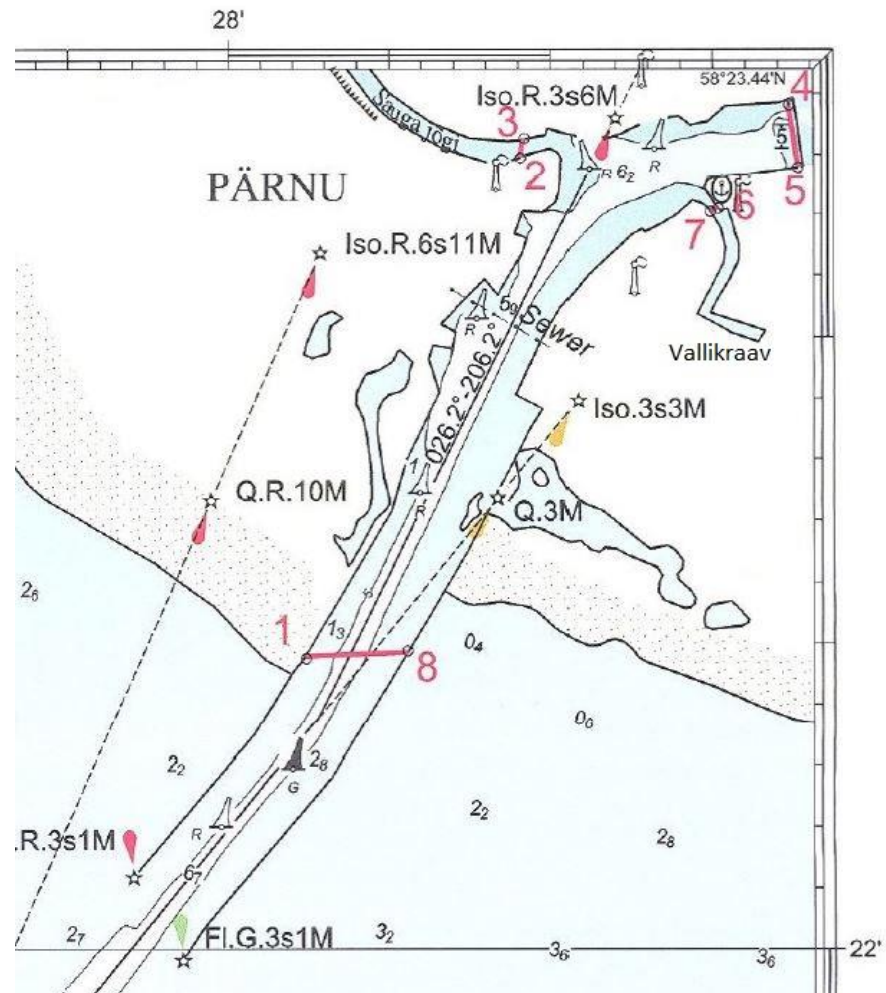
9. Liikluse korraldus sadama maaalal

- Parkimine kasidele ja väljapoole tähistatud parkimisala on keelatud, välja arvatud juhul, kui see on vajalik veesõidukite teenindamiseks

10.Lisad

Lisa 1

Akvatooriumite asukohad:



Lisa 2

Talvesadama sadamala skeem

